

# Entre Loir et Marconne

Le Bulletin municipal de la Commune Nouvelle du Lude



N° 66 • Janvier / Février 2025

Santé  
De nouveaux professionnels  
de santé s'installent au Lude



Dr. Elisabeth PIERRE, médecin généraliste



Mme Jessica LEPORI, Orthoptiste



Mme Vanessa BRÄZIL, Sophrologue, relaxologue

**BONNE  
ANNÉE  
2025**

Mardi 14 janvier - 18H  
Voeux du conseil municipal  
et du Maire à l'Espace Ronsard



COMMUNE NOUVELLE



[www.ville-lelude.fr](http://www.ville-lelude.fr)

## PUBLICATION

Rédaction  
Mise en page  
Impression  
Distribution

Commune nouvelle du Lude  
Jonathan Duclaut  
Graphi Loir  
Conseil Municipal / Bénévoles

## CONTACT

Mail

[communication@ville-lelude.fr](mailto:communication@ville-lelude.fr)



Le bulletin municipal de la commune nouvelle du Lude, Place François de Nicolaj, 72800 Le Lude.

# Sommaire

## Le Maire et Vous

- L'Édito 03
- Agenda

## Vie Municipale

- Horaires d'ouverture 04
- État civil
- L'info technique
- Sécurité routière

## Attractivité

- Le Patrimoine 05
- L'Attractivité

## Économie & Solidarité

- L'Économie 06
- Le C.C.A.S. de votre commune
- La Santé 07

## Scolaire

- L'actualité du CMJ 08

## Zoom

- Le "Permis de Louer" 09
- La dépollution du site des bords de Loir

## L'Agenda Culture & Loisirs

10



# L'édito

Pour bien commencer cette année 2025, j'ai le plaisir de vous adresser mes meilleurs vœux de santé, de bonheur et de prospérité. Que cette nouvelle année soit l'occasion de renforcer les liens qui unissent notre belle commune et de poursuivre ensemble les projets qui font avancer Le Lude.

L'année a été marquée par plusieurs événements significatifs témoignant du dynamisme de notre commune et de l'engagement de chacun pour l'améliorer. Parmi les projets récents, nous pouvons citer la rénovation du bâtiment situé au 24 Rue du Boeuf qui touche à sa fin. Ce chantier, inscrit dans la revitalisation de notre centre-ville, est un exemple de notre volonté d'investir dans le patrimoine tout en soutenant les initiatives associatives locales. Ce local, désormais réhabilité, abritera les services de l'AISP72, son épicerie solidaire, et son service de pressing/blanchisserie.

Un autre temps fort récent a été le repas de Noël organisé pour nos aînés. Avec l'aide de 33 bénévoles, dont 15 jeunes du Conseil Municipal Jeunes, ce moment intergénérationnel a été un véritable succès. Ce fut un plaisir de partager cette journée festive marquée par la convivialité et les échanges chaleureux, renforçant ainsi le lien social au cœur de notre commune.

Nous avons également accueilli le docteur Elisabeth Pierre, Mme Lepori (Orthoptiste), et Mme Brazil (Sophrologue), trois nouvelles professionnelles de santé qui ont ouvert leur cabinet au Lude en décembre. Cette arrivée est une excellente nouvelle pour notre commune et les alentours, renforçant l'offre de soins. Le projet de la maison de santé intercommunale, dont l'ouverture est prévue pour 2026, complètera cette offre.

Je tiens à saluer chaleureusement le succès des entreprises

Dallin-Bastard et de la brasserie Pique Prune, qui, chacune dans leur domaine respectif, contribuent activement à la vitalité économique locale, en étant installées dans les bâtiments de la Zone des Tourelles, conçus et réalisés par la municipalité pour soutenir le développement d'activités au service de notre territoire.

Les jeunes ont également montré leur engagement à travers le projet du Conseil Municipal Jeunes, visant à instaurer des zones sans tabac autour des écoles. Leur initiative a donné lieu à l'installation de cendriers interactifs pour sensibiliser à la protection de l'environnement et de la santé.

Enfin, 2024 a été une année de préparation pour la déconstruction de la friche industrielle des bords du Loir qui débute bientôt et laissera place à un nouvel espace public, avec la suite de la promenade longeant le Loir.

Ces projets sont rendus possibles grâce à la collaboration active des élus, des associations, des bénévoles et des habitants. Ils sont le reflet de l'engagement collectif au sein de notre belle commune.

En 2025, nous continuerons à travailler ensemble pour faire de notre commune un lieu de vie toujours plus agréable, solidaire et respectueux de son environnement.

Je vous souhaite à toutes et à tous une excellente année 2025, pleine de joie et de réussites. Merci pour votre engagement et votre confiance.

Votre maire, au service de votre commune, Béatrice Latouche

## Agenda

**7/01** : Séminaire de l'ingénierie publique, Yvré l'Évêque.

**8/01** : Commission Urbanisme/Voirie

**13/01**: Commission Économie  
Communauté de communes Sud-Sarthe

**14/01** : Cérémonie des vœux à la population  
Espace Ronsard, Le Lude

**15/01** : Cérémonie des vœux de l'hôpital du Lude

**17/01** : Comité de pilotage bassin "Sarthe Nord"  
Région Pays de la Loire

**20/01** : Conseil municipal

**21/01** : Comité de pilotage "Enfance"  
Com Com Sud Sarthe

**3/02** : Commission sectorielle  
Région Pays de la Loire

**4/02** : Comité techniques "Petites Villes de Demain"

**7/02** : Commission permanente  
Région Pays de la Loire

**12/02** : Conseil d'administration - Centre de gestion

**27/02** : Forum des entreprises  
Lycée Estournel, Château du Loir

# Vie Municipale

## Horaires d'ouverture de vos mairies

### Mairie du Lude

**Lundi** : 14h30-17h30  
**Mardi** : 9h-12h30, 14h30-17h30  
**Mercredi** : 14h30-17h30  
**Jeudi** : 9h-12h30 / 14h30-17h30  
**Vendredi** : 9h-12h30 / 14h30-17h30  
**Samedi** : 9h00 à 12h00 (sauf 1er samedi du mois)

### Mairie de Dissé sous le Lude

**Lundi** : 9h-12h  
**Mercredi** : 9h-12h  
**Samedi** : 9h-12h (uniquement le premier samedi du mois, la mairie du Lude est ouverte les autres samedis)

### Prochains conseils municipaux

- Lundi 20 janvier 2025
- Lundi 3 mars 2025
- Lundi 7 avril 2025
- Lundi 12 mai 2025



Retrouvez vos conseils municipaux sur Youtube @villeludede

### Le Conseil des Sages de la commune s'est réuni.

Le Conseil des sages a présenté ses travaux à Mme le Maire qui a approuvé les projets dans l'ensemble. Ces derniers sont axés autour de la valorisation des talents locaux, le lien entre les habitants avec leur lieu de vie et l'intergénérationnel.

Les élus municipaux prendront connaissance de ces éléments et certains projets pourront prendre vie très rapidement. Les Ludois et Ludoises auront l'occasion de retrouver dans les prochaines éditions du bulletin municipal un espace dédié à ces actions.



Les sept membres du conseil des sages de la commune nouvelle du Lude.

### Information technique

#### Fin du "réseau cuivre" : Préparez-vous à passer à la fibre !

En juillet dernier, l'opérateur Orange a décidé de planifier officiellement la fermeture du réseau cuivre, support de la téléphonie fixe et de l'ADSL.

À partir du **31 janvier 2026**, les nouveaux abonnements ne seront plus possibles, et tous les services sur ce réseau cesseront définitivement d'ici janvier 2030.

Cette transition vise à remplacer le cuivre par la fibre optique, une technologie plus rapide et performante. Pensez à vérifier votre éligibilité et à anticiper votre raccordement à la fibre pour continuer à bénéficier de vos services. Les usagers ayant des questions peuvent contacter leur fournisseur d'accès à internet pour obtenir des informations sur la fermeture du réseau cuivre, les offres fibre disponibles et les démarches à suivre pour anticiper cette transition.

## État Civil

La municipalité adresse toutes ses félicitations aux heureux parents de :

- Léonie BLANCHARD

La municipalité présente ses sincères condoléances aux familles récemment endeuillées par la disparition de :

- Ginette CLOAREC
- Alain LABBÉ
- Patrick PELLETIER
- Josette CONSTANT née PEREZ
- Ernest COURTIEN
- Bernard FLEURY
- Simone MILON née LELOUP
- René MINGOT
- Daniel BOUTTIER
- Raymond CORNU
- Mauricette LUCAS née PREMARTIN
- Fanny FRITZ
- Roger DELAROCHE
- Jean-Louis DELCLOS

### Sécurité routière

#### Installation d'un panneau stop en haut de la Rue du Général De Gaulle.



Suite à des observations concernant des problèmes de dangerosité signalés par les habitants et piétons Ludois, les élus de la commission voirie ont pris la décision d'installer un nouveau panneau stop en haut du boulevard du Général De Gaulle, à l'intersection menant à la Place François de Nicolaj.

Cette mesure vise avant tout à améliorer la sécurité routière dans une zone fréquentée par de nombreux piétons. La visibilité y étant limitée, à l'angle d'un bâtiment, un stop permettra de réduire les risques d'accidents. Il contribuera également à la régulation de la vitesse des véhicules dans ce secteur résidentiel.

# Patrimoine



La façade du 24 Rue du Boeuf, rénovée selon les critères du label "Petites Cités de Caractère"

Rénovation du local de l'AISP72, Rue du Boeuf.

Un projet de rénovation piloté par la municipalité.

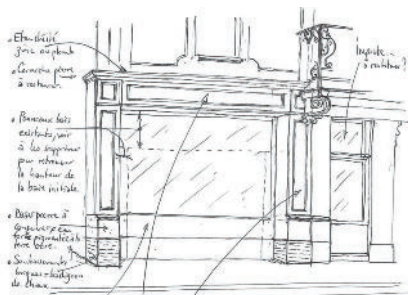
Le bâtiment situé au 24 Rue du Boeuf, au Lude, a récemment fait l'objet d'une rénovation totale, dans le cadre de l'opération de revitalisation du centre-ville. Ce projet, mené par la Mairie en tant que propriétaire-bailleur, se veut un exemple de dynamisme local et d'engagement envers les associations qui œuvrent au service des habitants. En tant que propriétaire, la Mairie a mis un point d'honneur à garantir la qualité et la conformité des travaux réalisés en lien avec les exigences des Architectes des Bâtiments de France et du label "Petites Cités de Caractère".

Le local a été entièrement réhabilité pour répondre aux besoins spécifiques de l'AISP 72 (Association d'Insertion Sociale et Professionnelle), qui y déploiera plusieurs de ses activités. L'épicerie solidaire, le pressing et la blanchisserie bénéficient ainsi d'un cadre modernisé, fonctionnel et adapté. Parmi les travaux majeurs réalisés, on note la rénovation complète de la toiture, un enjeu essentiel pour la pérennité du bâtiment. De plus, des réhabilitations des installations électriques et de la plomberie ont été effectuées, conformément aux normes en vigueur.

Le projet a été suivi par l'architecte-conseil M. Laurent Cohin, qui a accompagné l'ensemble des étapes de la rénovation pour les "Petites Cités de Caractère", dont fait partie le Lude. Ce soutien de qualité a permis de garantir une harmonie entre les exigences techniques et la préservation du caractère historique du bâtiment.

Dans le cadre de ce projet, les "Petites Cités de Caractère" ont apporté une aide en attribuant une subvention couvrant 30% du coût des travaux extérieurs et de la main d'œuvre, une subvention du Fonds de Relance départemental est également venu soutenir de projet. Cette rénovation n'est pas qu'une simple mise à jour d'un bâtiment ; il symbolise un investissement dans l'avenir du Lude, soutenant les projets associatifs tout en améliorant le cadre de vie des habitants. La transformation du 24 Rue du Boeuf marque ainsi une nouvelle étape dans la revitalisation du centre-ville, contribuant à l'attractivité et à la dynamique du territoire.

La commune est soumise à une réglementation spécifique concernant la rénovation des façades, notamment dans le cadre de sa participation aux Petites Cités de Caractères. L'architecte conseil, Laurent COHIN, a imaginé la rénovation du local situé rue du Boeuf, avec des croquis explicatifs réalisés depuis 2018. (Voir ci-contre)



# Attractivité

## Pique Prune, une brasserie en plein essor au Lude

Depuis le mois d'août, la brasserie "Pique Prune" s'est installée rue des Cerisiers au Lude (Zone des Tourelles) dans des locaux communaux. Porté par Nicolas Lebreton et Mélanie, sa compagne, ce projet marque un tournant pour ce couple passionné qui allie savoir-faire artisanal et ancrage local.

Le démarrage a été rythmé par des défis logistiques : le retard de livraison du matériel essentiel, comme les cuves et les fermenteurs, a repoussé certaines productions au mois de novembre. Malgré tout, la brasserie rencontre déjà un franc succès, au point de devoir régulièrement reconstituer ses stocks.



Nicolas Lebreton, son atelier de production et ses cuves de fermentation.

Pique Prune se distingue par sa volonté de travailler avec des partenaires locaux. Le houblon provient d'un fournisseur bio de Segré (Maine-et-Loire), tandis que la malterie Cérés, située à La Flèche propose elle-aussi des malts bio, « Nous essayons de valoriser les circuits courts et le savoir-faire régional », explique Nicolas.

Une gamme diversifiée et des projets ambitieux La brasserie propose une gamme variée de bières artisanales, telles que la blonde, l'ambrée, la Dunkel ou encore la triple, auxquelles s'ajoutent des créations saisonnières comme la bière d'hiver ou une blanche pêche-abricot, légère et estivale. De nouvelles recettes sont également à l'étude, signe d'une créativité toujours en éveil.

À court terme, l'objectif est de développer l'accueil du public. La boutique est actuellement ouverte les mercredis et jeudis de 16h à 18h, mais la porte reste ouverte dès que Nicolas est présent. Des démarches sont en cours pour faire des locaux un véritable ERP (Établissement Recevant du Public), permettant ainsi de concrétiser l'aménagement d'un espace dégustation et bar, et à terme, un espace élargi incluant une cave à bières et des produits régionaux, renforçant encore davantage le lien avec le territoire.

Un autre axe de développement est également à l'étude avec un service de mise à disposition de tireuses pour les événements privés. Une demande croissante selon Nicolas. Ces projets pourraient permettre, à terme, une embauche pour renforcer l'équipe face à l'expansion de leur activité. **La municipalité est très heureuse de voir l'aboutissement de ce projet en négociation depuis un an. La commune est fière de les accueillir parmi les entreprises Ludoises.**

**Brasserie Pique-Prune - Rue des Cerisiers, 72 800 LE LUDE**

**Accueil du public : les mercredis et jeudis, de 16H à 18H.  
Contact Nicolas Lebreton : 06 61 75 83 47**

# Économie



## L'Entreprise Dalin devient "Dalin-Bastard"

Implantée dans un bâtiment réalisé par la municipalité zone des Tourelles, l'entreprise Dalin-Bastard intervient dans le bassin ludois et les départements limitrophes pour divers travaux de construction et de rénovation.

Résultat de la fusion entre Dalin Carrelage et l'entreprise d'Olivier Bastard, créée en 1996, Dalin-Bastard met à disposition son expertise pour des prestations variées : placo, isolation, carrelage, faïence, pose de menuiseries et peinture de façade.

Avec une équipe expérimentée et des solutions adaptées à chaque projet, l'entreprise accompagne aussi bien les particuliers que les professionnels pour concrétiser leurs travaux.

*Un reprise d'entreprise locale couplée à de nouvelles activités d'installe dans nos bâtiments économiques et continue à développer l'offre des entreprises ludoises.*

**Contact :** 06 71 84 18 99 ou 02 43 94 62 55.



## Pua Bourdeaux, experte en gestion et conciergerie de locations courte durée au Lude.

Pua Bourdeaux est une auto-entrepreneure spécialisée dans la gestion et la conciergerie de biens locatifs à courte durée, notamment pour les plateformes comme AirBNB. Elle propose une gamme complète de services : conseils en aménagement, nettoyage, et astuces pour rendre un bien attractif aux yeux des locataires. Pua accompagne également ses clients dans l'utilisation de l'application Airbnb, en particulier pour ceux qui sont moins à l'aise avec la technologie, en proposant une approche douce et simple à comprendre.

Avec un bien à Tours et deux au Lude, elle navigue entre ces deux localisations pour offrir un suivi personnalisé. Elle aide les propriétaires, y compris ceux ayant des maisons de vacances au Lude, à optimiser leurs annonces, à booster leur visibilité et à figurer en tête de liste. En tant qu'hôte expérimentée sur la plateforme, Pua met son expertise au service de ceux qui souhaitent maximiser la rentabilité de leur bien.

**Pua Bourdeaux (Conseils / Gestion / Conciergerie)**  
**Contact :** 06 22 32 62 23

## Solidarité

# Le C.C.A.S. de votre commune



## Noël des aînés : Le partage et la convivialité en point d'orgue.

La mairie du Lude a rassemblé 370 aînés pour un repas de Noël placé sous le signe de la convivialité et du partage. Grâce à 30 bénévoles dévoués et 13 jeunes du Conseil Municipal Jeunes, l'événement a brillé par son esprit intergénérationnel. Musique, bonne humeur et échanges chaleureux ont rythmé cette journée festive, témoignant de l'importance du lien social et de la solidarité dans notre commune. Un moment précieux pour tous les participants, organisé avec la municipalité et les élus de la commission solidarité.

Cette année encore, un courrier a été adressé à 1059 habitants pour les inviter à un moment de partage, avec la possibilité de recevoir un colis de Noël. Au total, ce sont 387 colis qui ont été distribués le vendredi 13 décembre à la salle Girard. Un accueil chaleureux attendait les visiteurs avec boissons chaudes et gourmandises. Ces colis, soigneusement composés, mettent en avant les produits du terroir, sélectionnés et préparés par le magasin Point Vert du Lude. Une manière de conjuguer solidarité et valorisation des ressources locales. Nous rappelons que seules les personnes ayant réservé leur colis avant la date butoir ont pu en bénéficier cette année. Nous remercions nos aînés d'y prêter attention l'année prochaine.

# Santé

## Dr. Pierre, un nouveau médecin généraliste au Lude

Depuis le 2 décembre 2024, le docteur Elisabeth Pierre, médecin généraliste, a commencé ses consultations au Lude, au 4 Rue des Mortes Oeuvres, renforçant ainsi l'offre de soins de la commune. Avec son arrivée, la ville compte désormais cinq médecins, un chiffre significatif pour une commune de 4 300 habitants, mais insuffisant pour couvrir la demande réelle, qui s'élève à environ 14 000 patients venant également des villages alentours.

### Un parcours riche et une installation attendue

Originaire de Lorraine, Elisabeth Pierre, 55 ans, a exercé comme médecin addictologue dans le Tarn-et-Garonne pendant près de 20 ans. Après une pause de cinq ans, elle a suivi une formation de remise à niveau de neuf mois à Bordeaux, lui permettant de se réinscrire à l'Ordre national des médecins. Depuis trois ans, elle réside en Sarthe et a choisi de s'installer au Lude pour débiter sa première expérience en médecine libérale.

### Un cabinet temporaire avant la maison de santé

Le cabinet du docteur Pierre est situé au 4, rue des Mortes-Œuvres, dans les anciens locaux de la médecine du travail. Ce lieu sera temporaire jusqu'à l'ouverture en 2026 de la maison de santé intercommunale, projet soutenu par la Communauté de Communes et l'association des professionnels de santé locaux.

L'installation du docteur Pierre a nécessité une année de travail de la part de la mairie du Lude, qui a dû faire face à de nombreuses démarches administratives. Cette arrivée marque une avancée majeure pour la commune, qui vise à renforcer son offre de soins en milieu rural.

En parallèle de son activité au Lude, Elisabeth Pierre travaille deux jours par semaine pour l'association Montjoie, au Mans, en tant que médecin addictologue. Elle est également membre de l'association des professionnels de santé de Luché-Pringé et du Lude, jouant ainsi un rôle actif dans les projets de santé locaux.

### Des perspectives prometteuses

L'arrivée du docteur Pierre s'inscrit dans une stratégie globale d'amélioration des services de santé au Lude.

Avec l'installation du docteur Elisabeth Pierre et l'arrivée prévue de nouveaux professionnels de santé, Le Lude consolide son rôle de pôle médical dans le sud Sarthe, répondant ainsi aux besoins croissants de sa population et des communes environnantes.

*La ville continue ses démarches sans aide de cabinets extérieurs mais plutôt en s'appuyant sur son réseau de connaissances et de la communication auprès de écoles de médecine.*



### Horaires des consultations :

Lundi : 9h-13h et 17h-20h  
Mardi : 9h-13h et 15h-18h  
Mercredi : 9h-13h et 15h-18h  
Samedi : 9h-13h (urgences uniquement)

**Téléphone :** 09 60 36 14 28  
Prise de rendez-vous possible sur Doctolib.fr

## Jessica Lepori, votre orthoptiste au Lude !



Jessica LEPORI, orthoptiste, accueille les patients du nourrisson au sénior.

Nouveau : Jessica Lepori, orthoptiste, vous accueille au 4 rue des Mortes Œuvres (anciennement médecine du travail). Prenez rendez-vous par téléphone au 06 82 67 75 25 ou sur la plateforme Maiia. Elle propose dépistages visuels, bilans de strabisme, réfraction, et bien d'autres services. L'orthoptie, profession paramédicale remboursée par l'Assurance Maladie, nécessite une ordonnance médicale. Les locaux sont accessibles aux personnes à mobilité réduite.

*L'installation de Mme Lepori a demandé une année de travail commun pour valider son installation au Lude et son diplôme Suisse.*

## Vanessa Brazil, sophrologue/relaxologue

Depuis septembre, Vanessa Brazil, sophrologue relaxologue, propose ses services au Lude. Spécialiste de la respiration, de la relaxation et de la visualisation positive, elle est également praticienne énergétique depuis 2017. En complément, elle intervient comme consultante en gestion administrative et commerciale : organisation des tâches, élaboration de budgets ou procédures RH.

**Sur rendez-vous :** 74 rue du Bourg Nouveau

**Contact :** 06 29 82 80 60, vanessasophro@gmail.com.



Vanessa BRAZIL est arrivée au Lude en septembre, elle propose ses services de sophrologue/relaxologue mais est aussi consultante en gestion administrative et commerciale.

## Le CMJ en lutte contre le tabagisme



Depuis l'année dernière, le Conseil Municipal Jeunes (CMJ), en collaboration avec les élus adultes de la commune, mène un projet ambitieux pour améliorer notre cadre de vie. Conscients des dangers du tabac et de la pollution causée par les mégots, ces jeunes citoyens souhaitent instaurer des zones sans tabac aux abords des écoles.

Chaque année, des milliards de mégots finissent dans la nature, polluant les sols et les eaux. En ville, ces déchets se retrouvent souvent près des établissements scolaires, exposant les enfants à des substances nocives. Le CMJ, avec le soutien des élus adultes, travaille depuis plusieurs mois pour sensibiliser les habitants à cette problématique et créer des espaces sans tabac autour des écoles pour protéger la santé des plus jeunes, particulièrement vulnérables aux effets du tabac, réduire la pollution des mégots, (qui met jusqu'à 12 ans à se décomposer). Depuis le lancement du projet l'an dernier, de nombreuses actions ont été mises en œuvre : Les jeunes ont travaillé main dans la main avec la municipalité pour élaborer des solutions concrètes et adaptées à la ville. Ils ont tourné des vidéos pour soutenir la sensibilisation des habitants. Ces productions originales ont été diffusées au cinéma.

Installation de cendriers ludiques : pour encourager un comportement responsable, des cendriers interactifs à sondage ont été installés sur l'esplanade Brassens et devant le gymnase. Ces dispositifs invitent les fumeurs à jeter leurs mégots tout en répondant à une question amusante ou engageante.

## Le Vendée-Globe depuis l'école Brassens

"Départ lancé depuis le 10 novembre pour les skippers du Vendée Globe et les élèves des écoles Georges Brassens ! Les trois classes de cycle 3 suivent depuis cette date la course du Vendée Globe en travaillant les repères géographiques, l'histoire des grandes découvertes, la salinité de la mer et en découvrant le mode de vie des skippers pendant cette course. Chaque classe possède également un bateau sur Virtual Regatta dont les élèves s'occupent tous les jours. Les élèves ont un regard particulier pour le bateau de Samantha Davies qui récolte des fonds pour l'association Mécénat Chirurgie Cardiaque. Des vidéos de celle-ci sont regardées en classe par les élèves et certains ont même assisté le vendredi 6 décembre à un live avec Samantha en direct de l'océan Indien.

Les élèves des écoles Georges Brassens ont également couru lors d'une course solidaire en novembre. Comme Samantha Davies sur le Vendée Globe, ils ont participé à cette course afin de récolter de l'argent pour l'association Mécénat Chirurgie Cardiaque qui aide les enfants malades du cœur.

La course s'est déroulée dans le parc du château du Lude le mardi 26 novembre 2024. 280 élèves étaient présents pour cet événement solidaire. L'école de Coulongé a accompagné celles du Lude dans ce projet de course solidaire. Sous les encouragements de leurs camarades, des enseignants, accompagnateurs et parents ont donné le meilleur d'eux-mêmes afin de récolter 222 euros pour l'association ! Défi relevé."

### ZOOM

## Le Permis de Louer ... De quoi s'agit-il ?

Entrevue avec Sylvain Chopineaux, Chargé de mission ORT/PVD\* pour la Mairie Du Lude.

### Bonjour Sylvain, pouvez-vous nous expliquer en quoi consiste le Permis de Louer ?

Bonjour, le Permis de Louer est un dispositif introduit par la loi ALUR de 2014. Il permet aux collectivités locales de réglementer les locations afin de lutter contre les mises en location abusives qui ne respectent pas les conditions de décence. La Commune Nouvelle du Lude est la première à l'instaurer en Sarthe, en lien avec la CAF et la MSA, mais déjà plus de 400 communes en France l'ont déjà mis en place.

### Quels logements sont concernés ? Pourquoi Le Permis de Louer ?

Il concerne tous les logements privés de plus de 15 ans vides ou meublés sur le territoire de la Commune Nouvelle du Lude. Ce dispositif n'est pas instauré pour contraindre les propriétaires bailleurs mais parce que des pratiques abusives existent. Les élus souhaitent proposer des solutions adaptées à un marché de la location en difficulté. Des logements ne respectent pas les critères de décence et de salubrité au Lude en 2024. Le Permis de Louer a pour but de faire prendre conscience de ces enjeux et d'aider au repérage des locations nécessitant d'éventuels travaux de mises en conformité. Il permet aussi de créer un lien avec la collectivité qui peut proposer des parcours adaptés pour la rénovation via l'Anah, l'Opération Programmée pour l'Amélioration de l'Habitat (OPAH) et son volet RU au cœur du Lude (renouvellement urbain) ... Les parcours d'accompagnements sont divers et souvent méconnus.

### Comment obtenir le Permis de Louer ?

Avant la signature d'un nouveau bail, le propriétaire doit remplir une demande d'autorisation disponible en ligne ou en mairie. Les services municipaux prennent alors connaissance des éléments pour proposer une visite du logement. Celle-ci a pour but de vérifier que les normes de salubrité (propreté générale, absence de matériaux dangereux pour la santé, humidité générale...), les équipements (présence d'une cuisine, de sanitaires, d'un système de chauffage fonctionnel...), la superficie minimale habitable, la structure et l'étanchéité générale ou les diagnostics sont conformes aux exigences de décence attendues pour tout bien mis en location.

### Quels sont les avantages du Permis de Louer ?

Ils sont multiples. Tout d'abord, c'est un outil mis à disposition de la Commune pour lutter contre l'habitat indécemment afin de garantir des conditions de logement sûres et décentes. De ce fait, il a vocation à protéger les locataires en leur assurant un cadre de vie sain. C'est également un outil pour permettre de favoriser la rénovation des logements trop anciens et d'améliorer la qualité du marché locatif qui est en tension. La finalité du dispositif est par conséquent d'encourager les efforts des propriétaires bailleurs dans la rénovation d'un parc locatif pour partie insatisfaisant tout en valorisant les logements de qualité. Notre rôle municipal est de soutenir la création de logements ou de locations de qualité au Lude, pour accueillir de nouveaux habitants et redynamiser le centre-ville.



\* ORT/PVD : Opération de revitalisation du territoire - Petites Villes de Demain



# La dépollution du site des bords du Loir

Réinventer les bords du Loir, respecter l'environnement, préserver la mémoire locale.



Le site de la Laiterie, ancien centre industriel emblématique de la ville, entame un nouveau chapitre. Alors que des démarches administratives et environnementales sont en cours, un projet ambitieux de déconstruction et de réaménagement se profile. Ce projet, porté par la mairie en tant que Maître d'ouvrage, vise à redonner vie à un secteur stratégique de la commune.

## Une déconstruction en plusieurs phases, dont une seule tranche est validée aujourd'hui par les élus (2A/2B/2C)

La déconstruction du site de la Laiterie se fera par étapes, avec un découpage en cinq tranches distinctes (voir schéma explicatif ci dessous). La première tranche (2A), prévoit la conservation du premier bâtiment visible depuis le Boulevard de l'Hospice. Ce bâtiment, témoin du passé, sera préservé afin de garder une trace mémorielle de l'histoire industrielle du lieu.

Les tranches 2B et 2C concerneront la destruction de bâtiments qui comportent des toitures et des murs amiantés. Un travail de dépollution

minutieux sera effectué avant leur démolition. La tranche 2D, quant à elle, inclut la dépollution des installations électriques vétustes.

Le reste du site sera déconstruit en fonction des intentions des porteurs de projet qui s'installeront sur le site et du résultat de la proposition de programmation du cabinet "Auddicé". Rien n'est encore acté. Dépolluer reste néanmoins une obligation et une nécessité.

## Un projet respectueux de l'environnement

Dans le cadre du projet, une attention particulière a été portée à l'environnement. Une étude environnementale a été réalisée dans le cadre de la PIORT (Procédure Intégrée de l'Opération de Revitalisation du Territoire), avec une vigilance accrue sur la faune et la flore locales. Des préconisations ont été formulées par le cabinet DCI Environnement pour garantir que la déconstruction respecte les normes écologiques.

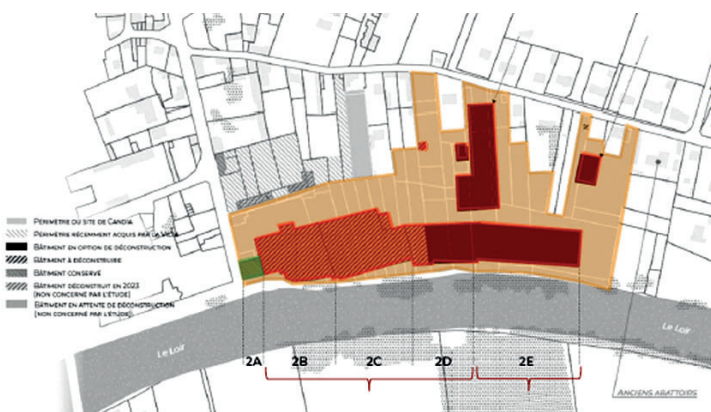
Un permis de construire est en attente de délivrance, et le projet continue

de suivre son cours, en fonction des démarches administratives obligatoires en cours. L'objectif est de garantir une déconstruction qui ouvre la voie à un aménagement respectueux et durable.

## Vers une seconde phase de l'aménagement des bords du Loir

La seconde phase de l'aménagement des bords du Loir sera confiée au cabinet Zeppelin, qui concevra une promenade "nature" partant de l'embarcadere du bac à chaînes. Cette promenade rejoindra le traditionnel chemin de halage, longeant le Loir depuis plusieurs siècles. Ce projet s'inscrit dans une dynamique de revitalisation urbaine visant à renaturer l'espace tout en préservant l'identité locale.

Le financement du projet est soutenu par une subvention au titre de la DETR pour la démolition, et la Région Pays de la Loire pour l'aménagement des bords de Loir. Le site, par cette réhabilitation, deviendra un modèle de revitalisation urbaine respectueuse de son histoire et de son environnement.



Les bords du Loir abritent une riche biodiversité, avec de nombreuses espèces animales et végétales qu'il convient de préserver

## Ma Région Virtuose "Récits, contes et légendes en musique"



Ma Région Virtuose est un événement culturel porté par la région Pays de la Loire. Cette initiative vise à rendre la musique classique accessible à tous à travers des concerts répartis sur tout le territoire qui auront pour thème cette année "Les Récits, Contes et Légendes". La commune est fière de recevoir ces artistes (3 concerts au lieu d'1 seront joués cette année suite à leur délocalisation d'autres villes du département).

### Gaëlle Solal présente "Tuhu".

Samedi 25 janvier 2025 - 18H - Espace Ronsard, Le Lude



**Guitare classique** • Instrumentiste aux multiples talents et éblouissante guitariste, Gaëlle Solal livre avec "Tuhu" un programme plein d'entrain et de cœur autour de la musique d'Heitor Villa-Lobos. Mis au point après un voyage inspirant au Brésil, il met en regard les œuvres du grand compositeur brésilien avec les compositions délicates et exubérantes d'Ernesto Nazareth, Egberto Gismonti, Antonio Carlos Jobim et Roland Dyens. Une plongée irrésistible dans les rythmes d'Amérique du Sud, combinant musique classique et musique populaire brésilienne. (Oeuvres : Villa-Lobos : Mazurka-Chôro, Chôros n°1, Nazareth / Solal : Brejeiro, Jobim / Bellinati : Chora Coração, Villa-Lobos : Schottish-Chôro, Guinga : Constance. Villa-Lobos / Gonçalves / Solal : Tristorosa (Prélude n°2), Gismonti : Agua e Vinho, Garoto / Solal : Lamentos do Morro, Dyens : Saudade n°3, Dyens : Tuhu, extrait de Hommage à Villa-Lobos) - Tarif : 4€ - Durée : 45 min

### Anne Queffelec présente "Clair de Lune"

Samedi 25 janvier 2025 - 20H - Espace Ronsard, Le Lude



**Piano** • Un programme éminemment poétique qui nous invite à la contemplation de paysages ou d'atmosphères nocturnes, propices au rêve et au recueillement. (Oeuvres : Chopin : Berceuse en ré bémol majeur opus 57; Debussy : Et la lune descend sur le temple qui fut, extrait des Images; Ravel : Oiseaux tristes, extrait des Miroirs; Debussy : Clair de lune, extrait de la Suite bergamasque; Beethoven : Sonate n°14 en ut dièse mineur opus 27 n°2 "Clair de lune") - Tarif : 4€ - Durée : 45 min

### "Il était une fois le Jazz" par le Big Band Chopin (Varsovie)

Dimanche 26 janvier 2025 - 18H - Espace Ronsard, Le Lude



**Big Band / Jazz** • Le Big Band Chopin de Varsovie a été créé en 2006 à l'initiative de Bogumił Gadawski et Błażej Sroczynski. À cette époque, c'est à Ryszard Borowski qu'est confiée la supervision du groupe. En 2012, le poste de directeur artistique a été repris par Piotr Kostrzewa.

(Oeuvres : Bolling, Reinhardt, Prévort / Cosma, Gershwin, Legrand, Bechet, Duke ...) Tarif : 10€ - Durée : 45 min



## L'Orchestre d'harmonie du Lude Prochaines représentations

L'Orchestre d'Harmonie de la ville du Lude a le plaisir de vous annoncer les prochaines dates de ses concerts et pièces de théâtre à l'Espace Ronsard du Lude :

- Dimanche 23 février à 15h00
- Samedi 1er mars à 20h30
- Dimanche 2 mars à 15h00

En première partie : un nouveau programme musical. La seconde partie : "L'habit ne fait pas le curé", une comédie théâtrale de 55 min avec 6 musiciens.

Entrée : 8 € et gratuit pour les moins de 16 ans. Ne manquez pas cet événement unique !

## Cérémonie des vœux du Maire

Espace Ronsard • Mardi 14 janvier 2025 à 18H00



Mme Le Maire et son conseil municipal vous invitent à la traditionnelle Cérémonie des vœux du Maire le **Mardi 14 janvier 2025 à 18h** à l'Espace Ronsard.

Cette cérémonie sera l'occasion d'évoquer l'actualité de la commune, les projets en cours et à venir. Le discours de Mme Le Maire sera suivi d'un verre de l'amitié, permettant à tous de partager un moment convivial en ce début d'année.



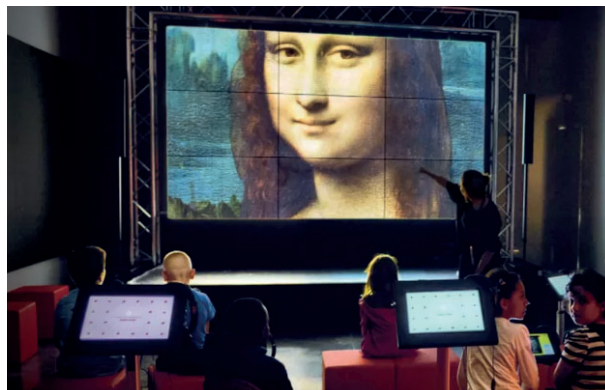
# LUDOBIBLIOTHÈQUE LE LUDE



## Janvier-Février

### La Boîte à Histoires Moment d'écoute et de plaisir autour du livre, pour les 0-3 ans.

Le samedi 18 janvier 2025 - à 10H30  
Le samedi 1er février 2025 - à 10h30  
Le samedi 15 mars 2025 - à 10h30



## Micro Folie Musée numérique



14 Place du Champ de Foire, 72800 LE LUDE



## Dissé-sous-Le-Lude

### La Nuit de la Lecture

A partir de 18H : Visite libre des extérieurs du Manoir (Lieu : Laurière, Dissé)  
A partir de 19h : Veillée littéraire et musicale (Avec : Le Bouffadou Cie)  
au Manoir de Lorrière, à Dissé-sous-Le-Lude (Direction Noyant) > Entrée Gratuite  
Le Jeudi 23 janvier 2025 - A partir de 18H

Inscription obligatoire par mail :  
bibliotheque@ville-lelude.fr

## Janvier-Février

### Café Musée

"Chagall et les 150 ans du Palais Garnier"  
Vendredi 10 janvier à 15H

### Réalité virtuelle

Jeu : Beat Saber (dès 13 ans)  
Mercredi 15 janvier

### Activité manuelle

Origami : Pliage de papier pour réaliser des renards.  
Mercredi 22 janvier

### Ciné Musée

"L'Arbre à Contes" - 4€ (à partir de 6 ans)  
Mercredi 22 janvier à 15H

## Soirée Jeux

Le vendredi 7 février 2025 - de 18h à 22h



## "Malice Au Pays", le retour du festival du Pays Vallée du Loir



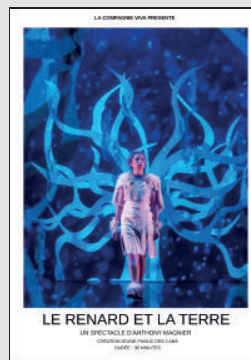
Le festival «Malices au Pays» est un événement culturel phare de la Vallée du Loir, dédié aux arts de la rue et au spectacle vivant. Se déroulant chaque année, il anime les communes du Pays Vallée du Loir avec une programmation riche et diversifiée, destinée à toute la famille. Un Festival convivial «Malices au Pays» se distingue par son caractère itinérant, investissant différents lieux de la Vallée du Loir. Cette approche permet de valoriser le patrimoine local tout en rendant la culture accessible à tous, y compris aux habitants des zones rurales. Chaque édition transforme les espaces publics en scènes éphémères où se mêlent rire, émerveillement et poésie !

### Le Renard & La Terre | Jeudi 6 février - 10H

Compagnie "Viva" 35 min. (diffusion scolaire)  
Oby, petite fille élevée par une renarde, vit heureuse dans la forêt. Un jour, un papillon l'entraîne loin de chez elle. Oby découvre une nature menacée par la pollution. Commence alors une quête merveilleuse peuplée de rencontres étonnantes où elle devra sauver la nature et se confronter à ses propres peurs.

### Roméo & Juliette | Dimanche 16 février - 15H

Compagnie "Les Assoiffés d'Azur" • Tarif : 4€  
Deux maisons ennemies dans la belle Vérone, une haine sans égale, un amour impossible, deux amants voués à la mort. La pièce de Shakespeare est devenue, au fil des siècles, mythique. Un monde au sang chaud, où l'honneur se défend plus que tout, et où la vendetta fait rage.



"Malices au Pays" fête ses 10 ans cette année ! Avec deux spectacles au Lude, un dédié aux scolaires, un autre ouvert au public le 16 février.

JEAN-MARC DUMONTET PRÉSENTE

# Les COQUETTES

*Merci Francis*



**NOMINATIONS 2023**  
MEILLEUR SPECTACLE MUSICAL

de  
MOUÏÈRES

Mise en scène  
**NICOLAS NEBOT**

Direction musicale  
**ALEX FINKIN**

Chorégraphie  
**MEHDI KERKOUCHE**

**DIMANCHE 23 MARS 2025 - 17H**

ESPACE RONSARD  
PLACE DU CHAMP DE FOIRE  
72 800, LE LUDE

# LE LUDE

BILLETTERIE  
www.ville-lelude.fr  
Tarif plein : 35€  
Tarif réduit : 25€

